

Изследването е част от проект „Закрила“, изпълняван от Институт за развитие на публичната среда, с финансовата подкрепа на Столична община по Програма Европа, 2014 г.



**Представяне на добри европейски
практики за по-ефективната социална
интеграция на бежанците в пет
европейски столици – Париж, Берлин,
Виена, Лондон и Рим**

Планиране на интеграционните политики

Политиките за интеграция на бежанците се осъществяват върху основата на **стратегически документи**.

Мерките по отношение на интеграцията са основно в следните области:

- ❖ **намиране на жилище и възможности за настаняване;**
- ❖ **трудова заетост и образование;**
- ❖ **здравеопазване;**
- ❖ **специфични мерки за социално включване и достъп до права.**



Произход на потърсилите убежище в петте разглеждани държави

	Франция	Обединеното кралство	Федерална Република Германия	Австрия	Италия
1	Конго	Пакистан	Сърбия	Русия	Нигерия
2	Косово	Иран	Русия	Афганистан	Пакистан
3	Албания	Шри Ланка	Сирия	Сирия	Сомалия
4	Бангладеш	Сирия	Македония	Пакистан	Еритрея
5	Русия	Албания	Афганистан	Алжир	Афганистан

Данните са за 2013 г.

Подадени заявления за убежище в държавите, включени в проучването и в България



Данните са от Евростат и ДАБ



InsideWorldFootball @insidewldftball · 1h

Borussia Dortmund fans make statement against right-wing extremism



32



25





Намиране на жилище и възможности за настаняване:



Франция: програма „Solibail”

- ❖ Програмата има публично финансиране.
- ❖ Наемодатели сключват договори за наем с одобрени от местните префектури сдружения за период от минимум 3 години.
- ❖ Асоциациите-наематели осигуряват изплащането на наеми, такси и на разходи за поддръжка на жилищата.
- ❖ Асоциациите са посредник между наемодателите и бежанци, които могат да се възползват от програмата за период до 18 месеца.

Предимства:

- ❖ Осигурено постоянно изплащане на наемите.
- ❖ Съгласуван размер на наемите със средните пазарни оценки на местно ниво.
- ❖ Осигурени разходи за поддръжка и ремонт, както и надзор на жилищата.
- ❖ Бежанците, участващи в програмата, се превръщат в “поднаематели” и поддържат отношения със сдруженията.

Solibail
pour louer sans souci

Намиране на жилище и възможности за настаняване:

Австрия: “Къща за интеграция” (Integrationshaus)

- ❖ Настаняване, осигуряване на прехрана, медицински грижи и социална подкрепа за лица, получили субсидиарна закрила и статут на бежанци, както и имигранти.
- ❖ Застъпничество за интеграция, чрез становища по проекти на нормативни актове, участие в преговори с вземащите решения, в дискусии и пресконференции, организирани на конференции, кампании, събития и др.

Дейностите за интеграция са насочени в две основни области:

- ❖ консултиране и помощ - психологически, социални и юридически услуги;
- ❖ образование и културна дейност - обучения за придобиване на умения за реализация на трудовия пазар, изучаване на чужди езици и грижи за децата.

Специална целева група - травматизирани, малолетни или непълнолетни лица без придружител, лица с умствени или тежки физически травми, самотни родители, брем и др.



Трудова заетост:



Франция: “TissEco Solidaire”

- ❖ Текстилно предприятие, насърчаващо социалните и професионални умения на хора, изпаднали в дългосрочна безработица.
- ❖ Развива програма за солидарност, насочена към създаването на финансово независими „отговорни граждани“ чрез придобиване на професионални занаятчийски умения и насърчаване на работата в колектив.
- ❖ За бежанците, които предприятието наема, се провежда курс по френски език за усвояване на необходимия за работата трудов речник.
- ❖ В рамките на трудовия процес, всеки работник изпълнява професионален проект за повишаване на своята квалификация.



Трудова заетост:

Обединеното Кралство: “Бежански съвет”

- ❖ Неправителствена организация, работеща по програма “Услуги, свързани с предоставянето на информация, съвети и напътствия”.
- ❖ Съветът предлага първоначално индивидуално оценяване на знанията и подготовката; планиране на действията; достъп до семинари, свързани със заетостта; помощ за търсене на работа, подготовка на автобиография и подготовка за явяване на интервюта; възможности за стаж; подкрепа за намиране на работа, подходяща за конкретния човек.
- ❖ “Бежанският съвет” провежда специализирани 6-седмични курсове за желаещите да обогатят своите умения за намиране на работа.



Образование:



Франция: **Комитет за университетска взаимопомощ**

- ❖ Подпомага учащите бежанци по пътя им към професионална интеграция.
- ❖ От 1945 г. до днес организацията е осигурила над 15 000 стипендии за образованието на бежанци.
- ❖ За продължителен период от време тази организация единствена е предлагала на бежанците възможности за материално подпомагане, с което да възобновят и завършат своето образование.
- ❖ За учебната 2012 – 2013 г. Комитетът за университетска взаимопомощ е обработил 237 молби за отпускане на стипендии от страна на бежанци.
- ❖ Разпределени са били 108 пълни или частични стипендии.

Образование:

Германия: **“Berlin braucht dich!”**

Програма, насочена към **насърчаване на заетостта на ученици с имигрантски произход** (в това число и бежански). Създадена е като част от интеграционната политика на града. Осигурява свързване на училищата с работодателите.

Дейностите са разпределени по следния начин:

- ❖ **еднодневно представяне на дадена икономическа дейност, сфера или организация за седмокласници;**
- ❖ **едноседмични стажове за ученици в осми клас;**
- ❖ **стажове с продължителност три седмици за деветокласници;**
- ❖ **дни за обучения и кандидатстване на ученици от десети клас.**

Като **резултат** от програмата през 2013 г. всеки пети стажант в публичния сектор и публичните дружества има имиграционен произход.



Здравеопазване:

Италия: „TOGETHER WITH ViTo”

- ❖ Предоставяне на социална подкрепа, правна, медицинска и психологическа помощ на бежанци на територията на Рим и обмен на опит между Италианския бежански съвет и два центъра за рехабилитация в Камерун и Чад.
- ❖ Италианският център работи по рехабилитация и лечение на травми в резултат на изтезания върху новодошлите бежанци и предоставя и психологическа подкрепа за дългия процес по адаптация в новата страна.
- ❖ Трите организации разработват мерки за предотвратяване на изтезанията в африканските държави и по обучения на специалистите от двата центъра там в сферата на психологическата и медицинската грижи за пациентите.



Здравеопазване:

Франция: Информационен център за разясняване на здравните права на чужденците – т.нар. “Espace Santé Droit”

Съвместна инициатива между организациите “Comede” и “Cimade” на територията на Регион- Парижки

- създаване и поддържане на Информационен център за разясняване на здравните права “Espace Santé Droit”;
- информиране на получилите право на убежище лица в Регион-Парижки (департамент Сен-Сен-Дени) за здравните им права и задължения.



Специфични мерки за социално включване и достъп до права:



Германия: Проектът “MITTE(N)DRIN”

Дейности:

- ❖ Служители на берлинската полиция се включват в обиколки на центъра на града с жени мюсюлманки.
- ❖ Жените се запознават с дейностите по превенция на престъпни и противообществени прояви, осъществявани от полицията в Берлин.

Цели:

- ❖ Насърчаване на диалога между представителките на мюсюлманските общности и полицията, придаването на чувство за сигурност и насърчаването на женската независимост.
- ❖ Прекъсване на често срещаното изолиране на мюсюлманските жени.
- ❖ Запознаване на мюсюлманските жени с историческия център и основните забележителности на Берлин, като по този начин могат по-лесно да се идентифицират с града, в който живеят.
- ❖ Запознаване на жените с изискванията за работа в берлинската полиция, с цел увеличаване на интересът на младите имигранти към на полицейската професия.

Специфични мерки за социално включване и достъп до права:



Австрия: “Информационни разговори в районите”

Административна практика, която осигурява на гражданите на Виена, възможност да обсъдят темите, свързани с интеграцията, с екипите на **регионалните офиси на “Общински Департамент 17 - Интеграция и многообразие”**.

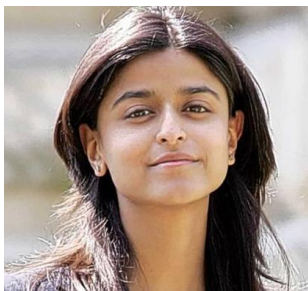
Инициативата предоставя:

- ❖ информация и данни относно предприетите от общинската администрация мерки за интеграция;
- ❖ механизми за обратна връзка.

Местната администрация провежда диалог с жителите на Виена и извлича конкретен опит по места.

Специфични мерки за социално включване и достъп до права:

Обединеното кралство: **Административни практики на Лондонската община**



Мунира Мирза,
заместник-кмет
на Лондон

Стратегическо миграционно партньорство на Лондон (London Strategic Migration Partnership) оглавно от заместник-кмет, отговарящ за образованието и културата в столицата. Състои се от представители на различни организации и институции, работещи в областта на имиграцията и интеграцията, както и трима представители от Миграционната и бежанска съветническа група (Migrant and Refugee Advisory Panel). Гарантира, че в работата си администрацията на Лондон е информирана за имиграцията и нейното влияние върху града.

Миграционната и бежанска съветническа група (Migrant and Refugee Advisory Panel) предоставя възможност на 22-ма лондонски мигранти, бежанци и търсещи закрила да отразят разнообразието на своите общности, както и да предоставят информация и подкрепа за работата на Стратегическото миграционно партньорство.





Благодарим Ви за вниманието!

Институт за развитие на публичната
среда

www.iped.bg

e-mail: iped@iped.bg